



**KERNLOCHBOHRER**<sup>®</sup>  
.COM



## Bedieningsinstructies

### Watertank WT-10/H-PRO



**KERNLOCHBOHRER**<sup>®</sup>  
.COM

Geigersbühlweg 52  
72663 Großbettingen  
Tel. 07022-5034900

E-Mail: [info@kernlochbohrer.com](mailto:info@kernlochbohrer.com)

Version 0 2. Uitgang 08/2021

# Inhoud

Inleiding	3
Over deze gids	3
Opmerking	3
Uitleg van symbolen	4
Veiligheidsvoorschriften	4
Het waterreservoir gebruiken	5
Onderhoud en verzorging	6
Transport	6
Reiniging en opslag	6
Technische gegevens	7
Bescherming van het milieu	7
Garantie	7
Exploded view	8

## Inleiding

Bedankt voor het kiezen van de WT-10/H-PRO watertank van Kernlochbohrer.com. Dit is een kwaliteitsproduct gebaseerd op de nieuwste technologie. We hopen dat dit apparaat naar uw tevredenheid is en aan uw verwachtingen voldoet. We streven er voortdurend naar om onze producten in ons productsegment te verbeteren en zullen de markt blijven voorzien van nieuwe apparatuur.

Ons bedrijf wijst alle verantwoordelijkheid af in het geval van overtredingen van de bedieningsinstructies die kunnen leiden tot letsel of schade aan de machine. Bovendien moeten alle geldende voorschriften van het ongevalpreventievoorschrift (UVV) en de arbeidsinspectie (BG) in acht worden genomen.

## Over deze gids

Deze gebruiksaanwijzing is voor het model  
WT-10/H-PRO

Controleer het machinemodel aan de hand van het typeplaatje.



## Opmerking

Lees de hele gebruiksaanwijzing zorgvuldig door voordat u het waterreservoir gebruikt. Besteed speciale aandacht aan het hoofdstuk "Veiligheidsmaatregelen".

Kernlochbohrer.com behoudt zich het recht voor om het ontwerp en uiterlijk van de producten en hun gebruiksaanwijzingen te wijzigen. Toekomstige wijzigingen in de gebruiksaanwijzing zullen zonder voorafgaande kennisgeving worden doorgevoerd.

## Uitleg van symbolen



Waarschuwing voor algemeen gevaar. Het niet in acht nemen van deze veiligheidsmaatregelen en instructies kan leiden tot elektrische schokken, brand en/of ernstig letsel.

## Veiligheidsvoorschriften

- ❖ Lees alle voorzorgsmaatregelen voor ingebruikname en bewaar de gebruiksaanwijzing.
- ❖ Volg de bedieningsinstructies zorgvuldig op, omdat het niet in acht nemen van deze veiligheidsmaatregelen en instructies een elektrische schok en/of ernstig letsel kan veroorzaken.

1. Gebruik deze tank niet om ontvlambare chemicaliën in op te slaan.
2. Plaats de watertank altijd op een vlakke, egale vloer en zorg ervoor dat er een zeef wordt gebruikt bij het vullen.
3. Richt de tankslang nooit op een persoon of dier.
4. Dit apparaat is niet bedoeld voor gebruik door personen (inclusief kinderen) met beperkte fysieke, zintuiglijke of mentale capaciteiten, of met een gebrek aan ervaring en/of kennis, tenzij zij onder toezicht staan of instructies hebben gekregen over het gebruik van het apparaat van een persoon die verantwoordelijk is voor hun veiligheid. Kinderen moeten onder toezicht staan om ervoor te zorgen dat ze niet met het apparaat spelen.
5. Neem het apparaat inclusief accessoires niet in gebruik als: Het apparaat zichtbare schade vertoont (scheuren/breuken) of er een vermoeden is van een onzichtbaar defect (na een val).

6. Er wordt geen aansprakelijkheid aanvaard voor schade veroorzaakt door verkeerd gebruik, onjuiste bediening of onjuiste reparatie.
7. Gebruik alleen originele reserveonderdelen en accessoires voor onderhoud en reparatie.
8. Gebruik de watertank alleen als je volledig bij je verstand bent.

## **Het waterreservoir gebruiken**

Plaats de tank op een vlakke ondergrond tijdens het vullen.

Het waterreservoir kan geopend en gesloten worden door aan de hendel te draaien. Laat altijd de druk weglopen voordat je hem opent.

Wanneer het apparaat klaar is voor gebruik. Vul de vloeistof in de container.

Breng het waterreservoir op druk door de plunjer van de pomp te ontgrendelen door de hendel op het pompdeksel te draaien, til de plunjer met beide handen naar de positie "OPEN" en duw de plunjer omlaag. Ga door met dit proces met volle, gelijkmatige pompbewegingen. Pomp 40-45 keer (gelijk aan ongeveer 3,3 bar). Als alternatief voor handmatig pompen kan de druk in de tank ook worden opgewekt met een compressor.

### **Opmerking:**

Maak de watertank drukloos met het ontluchtingsventiel als je hem niet gebruikt of wilt legen.

## **Onderhoud en verzorging**

Als de druk afneemt, onregelmatig wordt of wegvalt, laat dan eerst de druk ontsnappen en reinig vervolgens de koppeling als deze verstopt is. Gebruik hiervoor geen draad.

Als er geen druk wordt opgebouwd in de tank, controleer dan de overdrukklep. Draai hem zo nodig vast of vervang hem.

Als je merkt dat de tank lekt tijdens het werk, controleer dan alle afdichtingen en het pompmechanisme. Laat de tank leeglopen, vervang indien nodig de afdichting, sluit de aftapkraan en vul de watertank opnieuw.

## **Transport**

Vervoer de tank altijd rechtop, bescherm de slang tegen scherpe voorwerpen en vervoer de tank nooit met schadelijke chemicaliën erin.

## **Reiniging en opslag**

Vul na gebruik vers water in de tank en spoel het hele systeem ermee door de tank op te starten en al het water uit het systeem te pompen.

Bewaar de tank op een koele plaats die ontoegankelijk is voor kinderen.

Als u de tank in een koude omgeving plaatst, moet u alle vloeistoffen in de tank lozen.

## Technische gegevens

Totale capaciteit	13L
Nominale capaciteit	10L
Werkdruk	25-55Psi (1,7-3,3bar)

## Bescherming van het milieu

### Terugwinning van grondstoffen in plaats van afvalverwijdering!

Om transportschade te voorkomen, moet het apparaat in een stevige verpakking worden geleverd. Zowel de verpakking als het toestel en de accessoires zijn gemaakt van recycleerbare materialen.

De plastic onderdelen van het apparaat zijn gelabeld op basis van het materiaal. Dit maakt een milieuvriendelijke, gesorteerde verwijdering via de aangeboden inzamelfaciliteiten mogelijk.

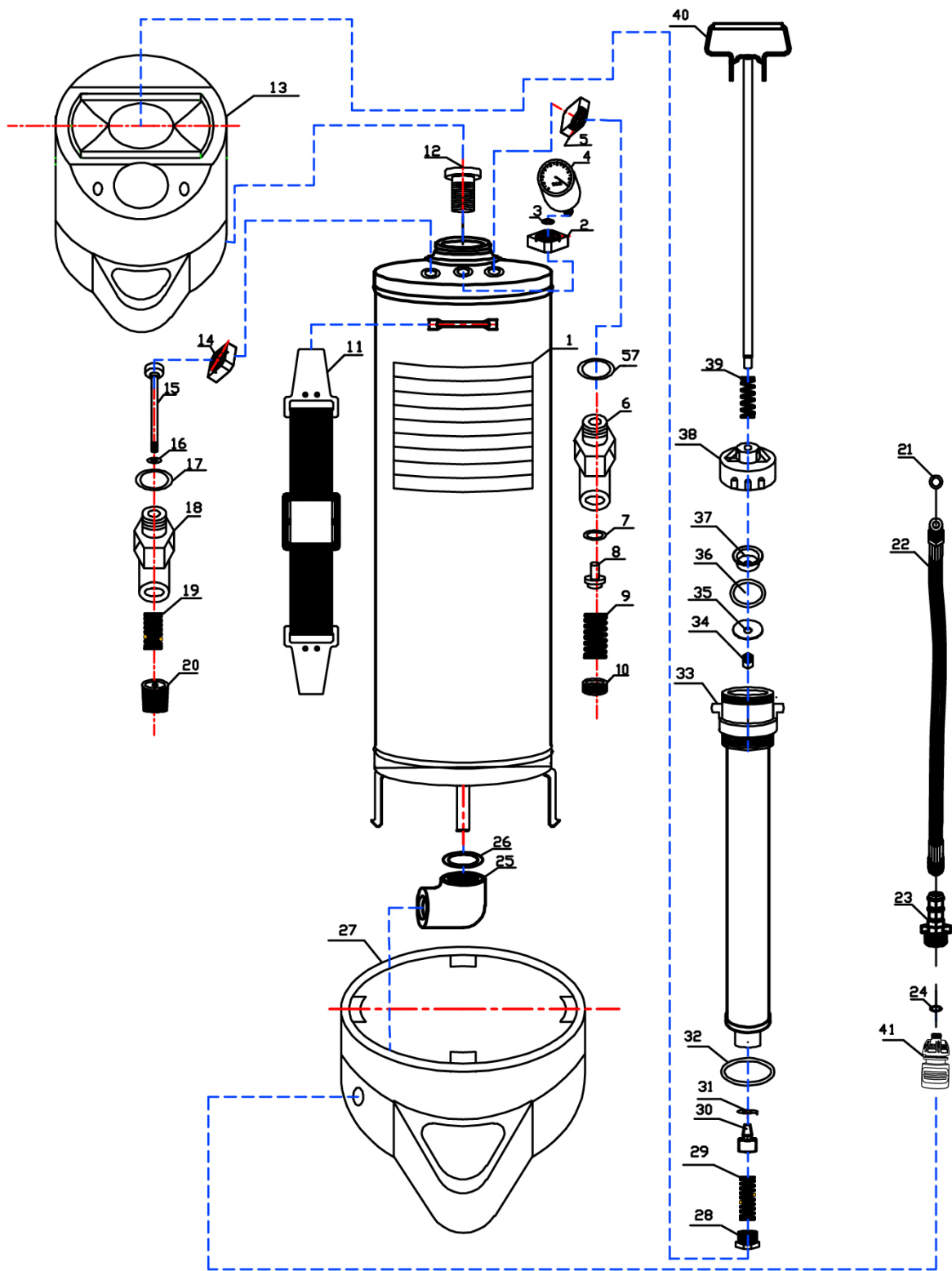
#### Alleen voor EU-landen

Gooi elektrisch gereedschap niet bij het huishoudelijk afval! Volgens de Europese Richtlijn 2012/19/EU betreffende afgedankte elektrische en elektronische apparatuur en de omzetting ervan in nationale wetgeving, moet gebruikt elektrisch gereedschap apart worden ingezameld en op een milieuvriendelijke manier worden gerecycled.

## Garantie

In overeenstemming met onze algemene leveringsvoorwaarden geldt bij zakelijke transacties met bedrijven een garantietermijn van 12 maanden voor materiële gebreken (bewijs door factuur of afleverbon). Schade veroorzaakt door natuurlijke slijtage, overbelasting of onjuiste behandeling blijft hiervan uitgesloten. Schade veroorzaakt door materiaal- of fabricagefouten wordt gratis verholpen door reparatie of vervanging. Klachten kunnen alleen worden aanvaard als het apparaat ongemonteerd naar de leverancier wordt gestuurd.

# Exploded view





Nee.	Deelbenaming	Aantal	Nee.	Deelbenaming	Aantal
1	Cap	1	21	Ring $\Phi 14 \times \Phi 1.9$	1
2	Zeshoek van	1	22	Slang	1
3	Ring $\Phi 16 \times 12 \times 1,9$	1	23	Slangaansluiting	1
4	Manometer	1	24	Ring $\Phi 14 \times 8 \times 2$	1
5	Zeshoekige buitenkant	1	25	Uitgangsconnector	1
6	Veiligheidsklep kern	1	26	Ring $\Phi 9 \times \Phi 1.9$	1
7	Vlakke pakking $\Phi 9 \times \Phi 4 \times 2.4$	1	27	Plastic trechter	1
8	Veiligheidsholte kern	1	28	Pompmoer	1
9	Lente	1	29	Lente	1
10	Deksel voor insluiting	1	30	Pomp vingerhoed	1
11	Cingulum	1	31	Planverbinding $\Phi 7 \times 3 \times 1.8$	1
12	Moeder	1	32	Ring $\Phi 48 \times 1.9$	1
13	Plastic trotter	1	33	Schroefmond	1
14	Zeskantmoer	1	34	Borgmoer	1
15	Kern reliëfvat	1	35	Koperplaat	1
16	Ring $\Phi 7 \times 1,9$	1	36	Ring $\Phi 38 \times \Phi 3.5$	1
17	Vlakke pakking $\Phi 15 \times \Phi 12 \times 3$	1	37	Klepzitting	1
18	Reliëf vulkaan lichaam	1	38	Gasdeksel	1
19	Lente	1	39	Lente	1
20	Kap overdrukventiel	1	40	Pomphendel	1
			41	Aansluiting Gardena	1